

PROMOTORES DE SALUD COMUNITARIOS

Funciones y títulos profesionales

En 2021, la Asociación Nacional de Promotores de Salud Comunitarios (NACHW) llevó a cabo una encuesta dirigida a los Promotores de Salud Comunitarios (CHW) con el fin objetivo de promover la identidad profesional en el país, el liderazgo en materia de políticas y la capacidad organizativa de los CHW en Estados Unidos. En esta infografía se destacan las respuestas que dieron en nuestra encuesta nacional 867 CHW (772 en inglés y 95 en español) de 859 códigos postales distintos.

Esta infografía explora los títulos profesionales de los CHW, el tiempo que hace que nos identificamos como CHW, nuestra situación laboral, las poblaciones a las que atendemos, las funciones que desempeñamos como CHW y las organizaciones con las que nos asociamos para cumplir nuestra labor de abordar los factores sociales determinantes de la salud.

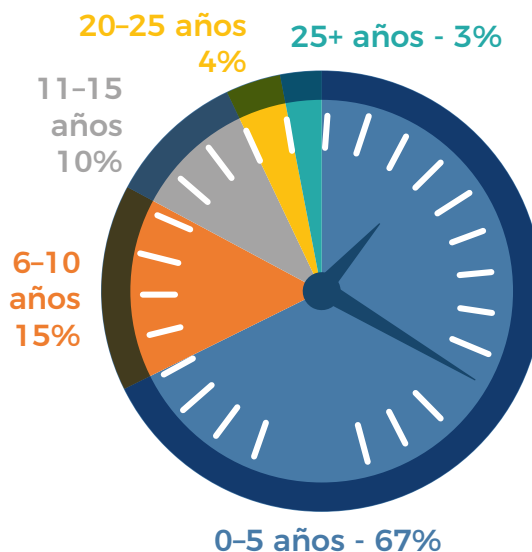
Desde hace más de 400 años, los CHW han estado presentes y han sido un pilar fundamental en todos los rincones y sectores de la atención médica. Abordamos los factores sociales determinantes de la salud y erradicamos las desigualdades raciales en las comunidades donde vivimos, trabajamos, nos relajamos, rezamos, nos educamos y obtenemos atención médica. El término "trabajador de salud comunitario" (CHW, por sus siglas en inglés) es un término general que se usa para hacer referencia a más de 250 títulos profesionales. En esta infografía se destacan 97 títulos profesionales y nos estamos uniendo para hacer crecer nuestra fuerza laboral y mantener la calidad de nuestro trabajo.

El proyecto "Advance CHWs" de la NACHW se puso en marcha en 2021 y es financiado por Johnson and Johnson con el objetivo de promover la identidad profesional en el país, el liderazgo en materia de políticas y la capacidad organizativa de los Promotores de Salud Comunitarios. Las siglas CHW se usan como un término general para hacer referencia a los representantes de salud comunitarios, promotores, "aunties", trabajadores de difusión, pares y decenas de diferentes títulos de puestos de trabajo. Los CHW constituyen una fuerza laboral en salud pública de primera línea, de eficacia comprobada, hábil y diversa, cuya confianza y alineación cultural con las comunidades marginadas facilita sus funciones como educadores comunitarios, creadores de capacidad, defensores y enlaces entre las comunidades con recursos insuficientes y los sistemas de servicios sociales y de salud (APHA, 2014).

La integración de los CHW en las iniciativas sociales, de servicios médicos y de salud pública es esencial para erradicar la injusticia racial y social, así como las desigualdades en el área de la salud que sufren de forma desproporcionada las personas de color. Estos datos se deberían usar para emprender acciones destinadas a acabar con prácticas dañinas y barreras a la autodeterminación, la promoción del liderazgo y la sostenibilidad de los CHW.

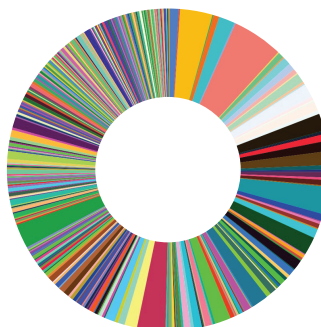
La encuesta, el análisis y las narrativas son producto del trabajo del personal de la NACHW y CHW líderes de todo el país que forman parte del proyecto "Advance CHWs". Un agradecimiento especial a nuestros asesores y a todos los que colaboraron en las distintas etapas del proyecto. Para saber más sobre los CHW que participaron en este proyecto y descargar todas las infografías y el informe completo, visite <https://nachw.org/>

¿Cuánto tiempo (en años) lleva identificándose como CHW?



Alrededor de 67% de los CHW se identifican como Promotores de Salud Comunitarios desde hace menos de 5 años. Solo 7% de nuestra fuerza laboral son veteranos que llevan 20 años o más trabajando.

Los 3 títulos principales que describen lo que usted hace



Promotor(a) de salud	25%
Representante de salud comunitaria	45%
Especialista de apoyo entre pares (comparte el mismo diagnóstico o vive la misma situación que la población atendida)	7%
Especialista / trabajador(a) de difusión	37%
Orientador(a) (puede incluir las palabras "comunitario(a)", "de prevención" y/o "pacientes")	21%
Administrador(a) de casos/cuidados	22%
Asesor(a) / defensor(a) de salud	18%
Consejero(a) certificado(a) para solicitudes	5%
Educador(a) de salud comunitaria	34%
Trabajador(a) de salud comunitario(a)	2%
+87 más...	

"Trabajador de salud comunitario" es un término general y somos un grupo diverso e inclusivo conformado por al menos 97 títulos profesionales al servicio de mejorar la salud y el bienestar de las comunidades que atendemos.

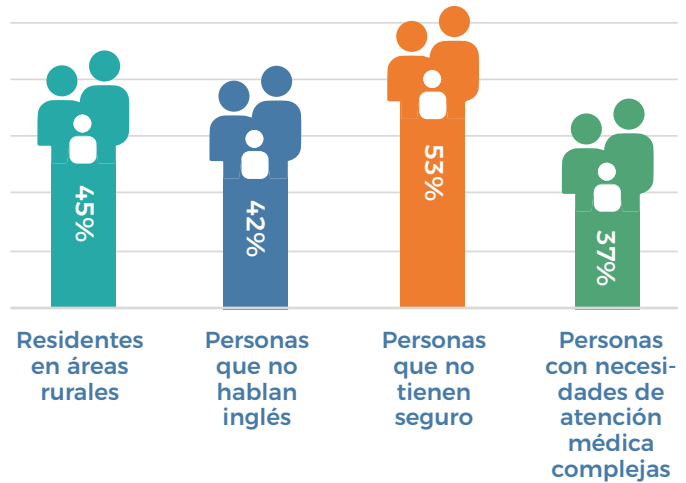
FUNCIONES Y TÍTULOS PROFESIONALES (CONTINUACIÓN)

Los 3 títulos principales que describen lo que usted hace



De los 97 títulos profesionales de los CHW, los 3 principales fueron: representante de salud comunitaria (44%), especialista / trabajador(a) de difusión (37%) y educador(a) de salud comunitaria (34%).

Las 4 poblaciones principales que atienden los CHW



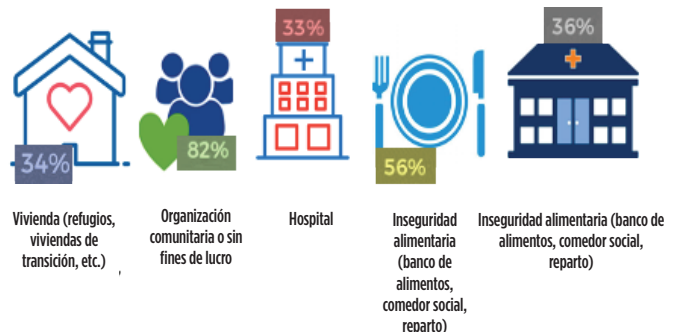
De las 17 opciones, las 4 poblaciones principales atendidas fueron: personas que no tienen seguro (53%), residentes en áreas rurales (45%), personas que no hablan inglés (42%) y personas con necesidades de atención médica complejas (37%).

Las 5 funciones que describen el trabajo realizado en el último año



Pedimos a los CHW que describieran qué hicieron durante el período más crítico de la pandemia de COVID-19. Entre las 5 funciones principales seleccionaron las siguientes descripciones de funciones: educación sanitaria e información sobre prevención (61%), difusión (53%), coordinación de cuidados (48%), y orientación y apoyo social (41%). Los CHW trasladan mensajes de salud, organizan planes de salud y ayudan a acceder a la atención médica.

En el último año, las 5 organizaciones o áreas principales en las que he colaborado para realizar mi trabajo como CHW fueron:



Los CHW se asociaron con las siguientes organizaciones o en estas áreas con el fin de atender los factores sociales determinantes de la salud durante el pico de la pandemia de COVID-19: organización comunitaria o sin fines de lucro (82%), inseguridad alimentaria (56%), Departamento de Salud (36%), hospital (33%) y vivienda (34%).

OPORTUNIDADES DE ACCIÓN

- Remunerar a los CHW con base en sus años de servicio y experiencia.
- Centrar la experiencia de los CHW en llegar a las comunidades vulnerables y con recursos insuficientes.

- Colaborar con los CHW a fin de mejorar la atención y los equipos de los programas que involucran varios sectores, así como donde se toman las decisiones de salud.
- Retener el título de "CHW" en los ascensos de empleo, los anuncios de financiamiento y las políticas estatales y federales.

- Integrar el liderazgo de los CHW al diseño, el desarrollo, la implementación y el monitoreo de los programas y servicios.
- Proteger los logros y avances de los CHW en todos los sectores mediante prácticas éticas.