

# PROMOTORES DE SALUD COMUNITARIOS

# Autodeterminación, valores y liderazgo

En 2021, la Asociación Nacional de Promotores de Salud Comunitarios (NACHW) llevó a cabo una encuesta dirigida a los Promotores de Salud Comunitarios (CHW) con el fin objetivo de promover la identidad profesional en el país, el liderazgo en materia de políticas y la capacidad organizativa de los CHW en Estados Unidos.

En esta infografía se destacan las respuestas que dieron en nuestra encuesta nacional 867 CHW (772 en inglés y 95 en español) de 859 códigos postales distintos.

La infografía explora los valores y las identidades de liderazgo de los CHW, así como las maneras en las que ellos desean expresar y promover sus roles de liderazgo.

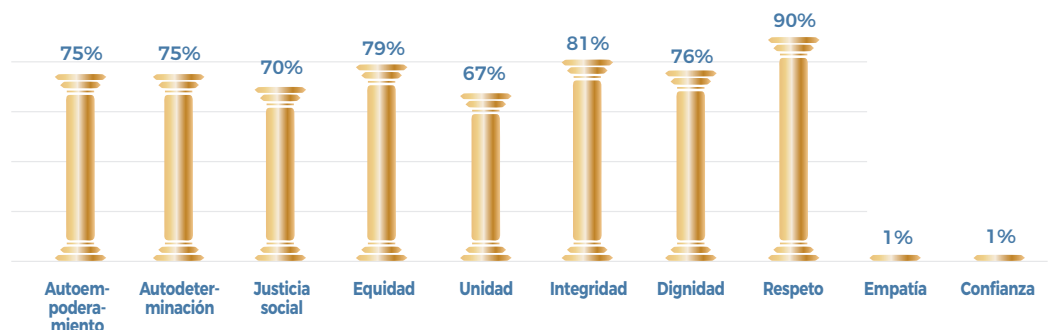
Los CHW están organizados en torno a un conjunto claro de valores fundamentales que guían su profesión. Coinciden en los indicadores de liderazgo y en áreas de promoción del liderazgo. Impulsar la capacidad, la formación y las oportunidades de los CHW para abogar a favor de la justicia, la equidad, la diversidad y la inclusión mejorará la confianza, la participación y el bienestar de las comunidades.

El proyecto "Advance CHWs" de la NACHW se puso en marcha en 2021 y es financiado por Johnson and Johnson con el objetivo de promover la identidad profesional en el país, el liderazgo en materia de políticas y la capacidad organizativa de los Promotores de Salud Comunitarios. Las siglas CHW se usan como un término general para hacer referencia a los representantes de salud comunitarios, promotores, "aunties", trabajadores de difusión, pares y decenas de diferentes títulos de puestos de trabajo. Los CHW constituyen una fuerza laboral en salud pública de primera línea, de eficacia comprobada, hábil y diversa, cuya confianza y alineación cultural con las comunidades marginadas facilita sus funciones como educadores comunitarios, creadores de capacidad, defensores y enlaces entre las comunidades con recursos insuficientes y los sistemas de servicios sociales y de salud (APHA, 2014).

La integración de los CHW en las iniciativas sociales, de servicios médicos y de salud pública es esencial para erradicar la injusticia racial y social, así como las desigualdades en el área de la salud que sufren de forma desproporcionada las personas de color. Estos datos se deberían usar para emprender acciones destinadas a acabar con prácticas dañinas y barreras a la autodeterminación, la promoción del liderazgo y la sostenibilidad de los CHW.

La encuesta, el análisis y las narrativas son producto del trabajo del personal de la NACHW y CHW líderes de todo el país que forman parte del proyecto "Advance CHWs". Un agradecimiento especial a nuestros asesores y a todos los que colaboraron en las distintas etapas del proyecto. Para saber más sobre los CHW que participaron en este proyecto y descargar todas las infografías y el informe completo, visite <https://nachw.org/advancechwsproject/>.

## Los siguientes valores fundamentales forman parte de mi identidad como CHW

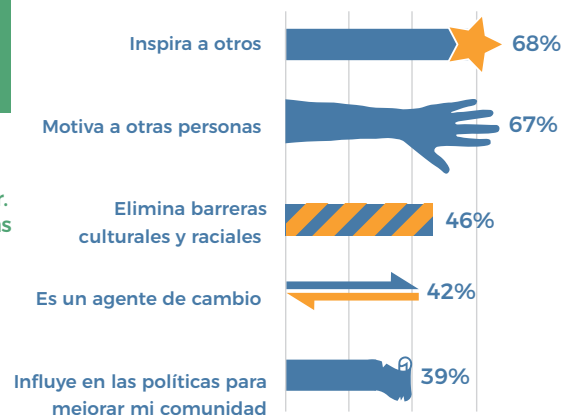


En el marco de la encuesta nacional a los CHW, se pidió a los 867 CHW participantes que escogieran entre una lista de 26 valores e identificaran aquellos que fueran "fundamentales para su identidad como CHW". Las 7 respuestas fueron: 1) Respeto (90%), 2) Integridad (81%), 3) Equidad (79%), 4) Autoempoderamiento (75%), 5) Dignidad (76%), 6) Autodeterminación (75%), y 7) Justicia social y comunidad (70%).

## Las 5 principales características que describen qué significa ser un CHW líder

A los CHW también se les pidió que puntuaran las 5 principales características que describen qué significa ser un CHW líder. De las 15 opciones, los CHW seleccionaron las siguientes 5 como las principales:

1. Inspira a otros: 67.5%
2. Motiva a otras personas: 66.0%
3. Elimina barreras culturales y raciales: 45.9%
4. Es un agente de cambio: 41.6%
5. Influye en las políticas para mejorar mi comunidad: 38.4%

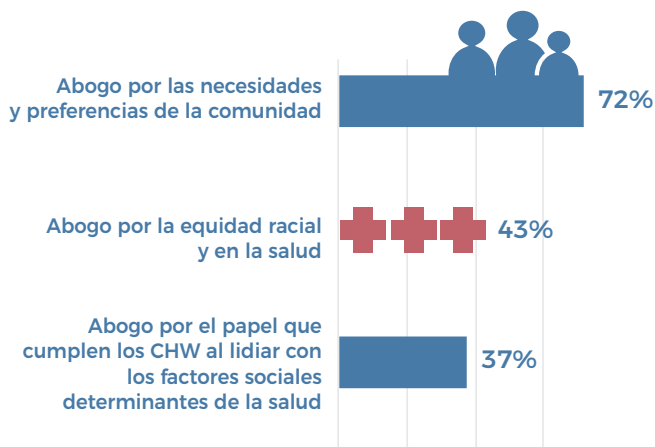


**NACHW**  
NATIONAL ASSOCIATION OF  
COMMUNITY HEALTH WORKERS

Johnson & Johnson  
**OUR RACE TO  
HEALTH  
EQUITY**

# AUTODETERMINACIÓN, VALORES Y LIDERAZGO (CONTINUACIÓN)

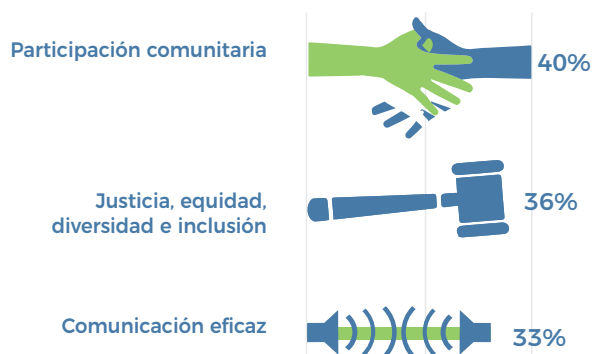
## Las 3 principales maneras en que expreso mi liderazgo como CHW



Los CHW confirman que una manera fundamental en la que expresan su identidad como líderes es a través de su papel como promotores de las necesidades de la comunidad. Asimismo, manifiestan que realizan ese papel enfocándose en la equidad racial. Un tema que está adquiriendo un carácter de urgencia para consolidar el liderazgo de los CHW es establecer sus roles al abordar los factores sociales determinantes de la salud. De las 14 opciones, los CHW seleccionaron las siguientes 3 como las principales:

1. Abogar por las necesidades y preferencias de la comunidad: 70.7%
2. Abogar por la equidad racial y en la salud: 42.8%
3. Abogar por el papel que cumplen los CHW al lidiar con los factores sociales determinantes de la salud: 40.0%

## Me interesa fortalecer las siguientes habilidades de liderazgo (las 3 más importantes)



Aun cuando los CHW expresan su capacidad de liderazgo en sus distintos papeles e identidades, se les pidió que escogieran sus 3 principales habilidades de liderazgo de una lista de 15 opciones. Las principales respuestas fueron

1. Participación comunitaria: 40.0%
2. Justicia, equidad, diversidad e inclusión: 35.6%
3. Comunicación eficaz: 33.4%
4. Solicitud de subvenciones: 29.9%
5. Establecimiento de asociaciones: 22.0%

## OPORTUNIDADES DE ACCIÓN

- Desarrollar en colaboración con los CHW planes de estudio centrados en la justicia, la equidad, la diversidad y la inclusión, e incluir estos temas en los programas de capacitación y las competencias fundamentales de los CHW
- Los valores fundamentales que desarrolla la NACHW cuentan con el respaldo de los CHW de todo el país y se pueden integrar en la formulación de políticas, programas y cursos de capacitación.
- Los empleadores deberían alinear la redacción y evaluación de la preparación y capacidad de liderazgo de los CHW con las descripciones arriba incluidas como parte de sus procesos de selección de personal, descripciones de puestos, evaluaciones de ascenso y demás oportunidades.
- Los actores estatales deberían dar prioridad a la capacidad, la infraestructura y la sostenibilidad de la profesión de los CHW a la hora de abordar los planes estatales y la formulación de políticas.
- Los pagadores y financiadores deben incluir en sus modelos y oportunidades de subvención una descripción de las funciones y servicios de los CHW al abordar los factores sociales determinantes de la salud.
- Los estudios sobre la fuerza laboral deberían explorar la relación entre los CHW y la equidad racial y en salud y los factores sociales determinantes de la salud.